



*S-48i*  
**Xwave™**  
DIGITAL MP4 PLAYER

**UPUTSTVO ZA UPOTREBU**

# S-48i

## Predgovor

Čestitamo vam na kupovini MP4 player-a. Molimo vas da kompletno i pažljivo pročitate ovo uputstvo kako bi izvukli maksimum mogućnosti od uređaja i osigurali pravilno i bezbedno rukovanje. Savetujemo vam da ovo uputstvo sačuvate za slučaj budućih potreba.

Promena sadržaja ovog uputstva je moguća bez naše obaveze i prethodnog upozorenja.

## Sadržaj

### Delovi i nazivi player-a

1. P
2. M
3. P
4. P
5. U
6. Džek za slušalice
7. ENTER (OK)
  - A: Kratkim pritiskom na OK ući u Glavni meni
  - B: Kratkim pritiskom na OK ući u Vol +/-
  - C: Dugim pritiskom na OK zaključati uređaj
8. NEXT



## Sigurnosna uputstva

- 1.0 Upotrebljavajte vaš MP4 player na prihvatljiv i siguran način:
  - 1.1 Radna temperatura je 0 °C do 35°C
  - 1.2 Zaštititi uređaj od kontakta sa tečnosti, kao što su pića, kiša ili velike vlage. Ne koristiti ga u blizini vatre ili drugih toplotnih izvora, kao i vlažnih i prašnjavih prostora.
    - 2.1 Smanjiti šansu od udara na minimum i preduprediti padanje predmeta po uređaju.
    - 2.2 Ne popravljajte uređaj sami. Ne otvarajte ga, ne rasklapajte ga i ne raditi nikakve izmene na njemu.
    - 2.3 Voditi računa da se ne stavljaju nikakvi predmeti u konektore na uređaju.
- 3.0 Upotreba slušalica tokom upravljanja motornim vozilom, nije preporučljiva. Potrebno je biti pažljiv tokom vožnje. Prestanite sa slušanjem MP4 playera za vreme upravljanja bilo kojim vozilom ili prilikom aktivnosti koje zahtevaju punu koncentraciju.

### ***Upozoranje:***

Električni pribor može biti opasan ako se upotrebljava na neadekvatan način. Rukovanje ovim uređajem mora biti nadgledano od starije osobe. Onemogućiti deci pristup unutrašnjosti bilo kog električnog uređaja kao i ne dozvoliti im rukovanje električnim provodnicima.

### **Funkcionalnost**

1. Podržava MP1, MP2, MP3, WMA, WAV, ASF i WAV audio formate
2. Podržava JPG, BMP, GIF slike i reprodukciju formata AMV video multimedija
3. Download-ovanje poslednje verzije software za nadogradnju firmware sa website za poboljšanje funkcionisanja.
4. Kod funkcije čitanja, moguće je pohranjivanje i čitanje tekstualnih zapisa u bilo kom trenutku.
5. Moguće je podeliti disk na dva dela pomoću priloženog alata; jedan deo diska postaviti pod password za čuvanje tajnosti prihvatnih podataka.
6. Record/Repeat funkcija omogućava snimanje pesama pomoću ugrađenog mikrofona i njihovo memorisanja kao „WAV“ ili „ACT“ formate. Moguće je podesiti uređaj da stalno reprodukuje muzičke zapise ili njegove delove.
7. Ovaj uređaj podržava 7 vrsta EQ efekata kao što su Natural, Rock, Pop, Classic, Soft, Jazz i DBB.
8. Uređaj poseduje muti play mode, kao što su Normalna reprodukcija, ponavljanje jednog zapisa, ponavljanje foldera, ponavljanje svih zapisa, reprodukcija slučajnim izborom i preslušavanje početka zapisa.
9. Power off setup funkcija vam omogućava da podesite mode spavanja i vreme isključivanja (Power off).
10. FM stereo radio: Automatsko ili manuelno pretraživanje kanala, memorisanje do 40 stanica (20 kanala u svakom sistemu)

### **Punjenje baterija MP4 player-a**

1. Uređaj poseduje internu bateriju koju korisnik ne menja. Za dobijanje najboljih rezultata, potrebno je tri puta puniti bateriju po osam sati od trenutka kada ikona napunjenosti baterije pokaže njenu istrošenost.
2. Bateriju MP4 player-a je moguće puniti na dva načina: konekcijom MP4 playera na vaš PC pomoću USB kabla ili koristiti priloženi punjač.

### ***Napomena:***

1. Pre početka punjenja, proveriti da li je prekidač u položaju „ON“.
2. Ako ne koristite uređaj neko vreme, moguće je da će biti potrebno punjenje baterije.
3. Punjive baterije imaju limitiran broj ciklusa punjenja a vek trajanja baterije zavisi od broja punjenje i načina korišćenja.

### **Uključivanje i Isključivanje**

1. Uključivanje: Postaviti prekidač u položaj ON i tada će biti vidljiv Glavni meni. Ako je prekidač u položaju „ON“ ali uređaj je isključen, pritiskom na Play komadnu, izvršiti njegovo uključivanje.
2. Isključivanje: Pritiskom na Play komandu u trajanju od 3 sekunde (izuzev kod stanja snimanja) isključiti uređaj a zatim pomeriti prekidač u poziciju OFF.

## **MENU**

Kada uključite MP4 uređaj Glavni meni biće vidljiv. Pritiskom na komande „PREV/NEXT“ izabrati željeni menu.

### **◆ Music:**

Izabrati „Music“ interface, pritiskom na „Menu“ ući u njega (muzički interface). Reprodukciju započeti izdavanjem komande „Play“.

#### **1. Sinhornizovana reprodukcija muzike i prikaz reči pesme**

Moguće je download-ovati reči pesme u „LRC“ formatu, tako da mogu biti vidljive na display-u tokom reprodukcije muzike. Kratkotrajnim pritiskom na „MENU“ moguće je poništiti prikaz reči pesme na ekranu. Dugotrajnim pritiskom na „MENU“ u trajanju od nekoliko sekundi, obnavlja se prikazivanje reči pesmi.

### ***Pažnja:***

- (1) Ukupan broj reči pesme ne može biti veći od 500 karaktera.
- (2) Ime muzičkog zapisa mora biti isto kao i naziv .LRC fajle a obe fajle moraju biti u istom folderu.

#### **2. Jačina zvuka, Ponavljanje, EQ, Brzina reprodukcije**

Tokom reprodukcije pesme moguće je pritiskom na MENU ući u podmenii za promenu brzine reprodukovanja, postavljanje moda ponavljanja i izbora EQ-a. Po završenom izboru, pritiskom na MENU ili PLAY izvršiti potvrdu izbora.


**◆Volume:** Pritisnuti na VOL za aktiviranje komandi NEXT/PREVIOUS za pojačanje/smanjenje jačine zvuka. Ako se na ekranu prikazuju reči pesme, kartakotrajnim pritiskom na MENU komandu, prvo izaći iz prikaza reči, pa potom vršiti regulaciju jačine zvuka.

**◆Ponavljanje:** Pritisnuti MENU za ulaz u stavku ponavljanja, odabrati repeat mode, jednu od ponuđenih opcija:

- (1) Normal: Reprodukovanje pesama u redosledu, jedna za drugom
- (2) Repeat One: Ponavljanje samo jednog muzičkog zapisa.
- (3) Folder: Reprodukovanje svih pesama iz foldera.
- (4) Repeat folder: Nепrestano ponavljanje pesama u folderu
- (5) Repeat all: Nепrestano ponavljanje svih muzičkih zapisa u MP4 player-u
- (6) Random: Reprodukovanje muzike u datom folderu slučajnim izborom
- (7) Intro: Reprodukovanja prvih 10 sec svakog muzičkog zapisa u tekućem folderu.

**◆Equalizer mode:** Upotrebom funkcije equalizer-a moguće je promeniti zvuk MP4 player-a i prilagoditi se vrsti muzike. Tokom reprodukcije , pritiskom na MENU taster ući u equalizer mode, pritiscima na komande PREV/NEXT odabrati jednu od 7 vrsta EQ-a: Natural, Rock, Pop, Classic, Soft, Jazz, DBB.

◆**Podešavanje brzine reprodukcije:** Pritisnuti na komandu MENU za ulaz u „Tempo rate“, zatim pritiskom na komande PREV/NEXT promeniti tekuću brzinu reprodukovanja i kratko pritisnuti MENU kao potvrdu izbora.

◆**Podešavanja ponovljene reprodukcije:** A-B ponavljanje: Tokom reprodukovanja pesme, pritisnuti na MENU ili pritisnuti na A-B dugme za ulaz u A-B replay mode, kada karakter A počinje da blinkuje. Pritiskom na NEXT izbarati segment za replay, gde je tačka A definisana a karakter B počinje da blinkuje. Ponovnim pritiskom na NEXT potvrditi završnu tačku replay segmenta. Sada A-B ikona  prestaje sa blinkovanjem.

◆**Podešavanja broja i razmaka replay-a:** Pritisnuti na MENU za odredjivanja broja ponavljanja i dužinu pauze između ponavljanja, zatim, pritisnuti PREVIOUS/NEXT taster za promenu broja ponavljanja i razmaka.

#### ◆**Snimanje:**

Moguće je snimanje vašeg glasa (diktafon) ili Audio fajle sa FM radija. Pritiskom na MENU ući u Record interface, pritisnuti PLAY dugme za start/pauza snimanja. Ponovnim pritiskom na MENU vrši se memorisanje, do tada usnimljenih podataka i vraća se u prethodni interface.

- (1) Locak folder: Odabrati local folder i pritisnuti na MENU za potvrdu
- (2) Record type:
  - A. Fine Rec: WAV format, snimak visokog kvaliteta ali čija fajla zauzima mnogo memorijskog prostora.
  - B. Long Rec: ACT format, zadovoljavajućeg kvaliteta zvuka i manje memorijskog prostora
  - C. Fine Voc: WAV format sa kontrolom zvuka, koji će pauzirati u slučaju da nema zvuka za snimanje.
  - D. Long Voc: ACT format sa kontrolom zvuka, koji se zaustavlja kada nema zvuka za snimanje.

#### **Pažnja:**

Ako uredjaj ispiše poruku „No space“ ili „Folder full“, potrebno je da izbrišete nepotrebne zapise i napravite meste za nove snimke. Broj fajli je limitiran na 99 u jednom folderu a ukupan broj fajli je 512.

#### ◆**Voice (Diktafon)**

Iz Glavnog menija izabrati „Play“ za reprodukciju usnimljenog glasa.

#### ◆**Text**

Moguće je pohranjivanje i čitanje tekstualnih fajli ili zapisa u bilo kom momentu, na MP4 player-u. Memorisanje dokumenta u bilo kojoj Word aplikaciji kao teksta (.txt) fajle i postavljanje fajle na MP4 player. Selekcijom „Text“ iz Glavnog menija i pritiskom na MENU, za potvrdu, koristiti PREV/NEXT komande za prelazak iz jednog ekrana u drugi a pritiskom na taster PLAY pročitati sadržaj fajle. Moguće je podešavanje čitanja tekstualnih fajli automatski ili ručno. U automatskom modu uređaj će preće na sledeću ili

prethodnu stranu za vreme koje vi odredite. Pritiskom na komande PREV/NEXT čitanje zapisa se vrši ručno.

◆ **Photo:**

Digitalne fotografije, sa digitalne kamere, koje ubacite u PC, mogu biti memorisane na vašem MP4 player-u i kasnije gledane, koristeći komande PREV/NEXT i Play taster za listanje foto zapisa unapred ili unazad. Uredjaj podržava .JPG, .BMP i .GIF formate fotografija.

◆ **Movie:**

Izborom „Movie“ iz Glavnog menija i pritiskom na „Menu“ za potvrdu izbora, izdati komandu Play za početak reprodukovanja filma. Dugotrajnim pritiskom na PREV/NEXT postaviti početnu tačku reprodukovanja (pomeranjem zapisa unapred/unazad).

Kratkotrajnim pritiskom na PREV/NEXT se selektuje željeni filmski zapis.

Dugotrajnim pritiskom na MENU vrši se povratak u prethodni menu interface.

***Pažnja:*** Uredjaj podržava samo .AMV formate pokretnih zapisa.

◆ **FM stereo radio**

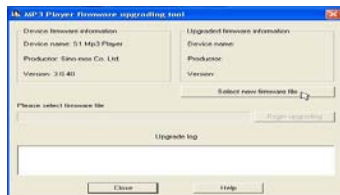
Izabrati „FM“ pa pritiskom na OK ući u FM interface. Pritiskom na MENU vraća se u Glavni meni.

◆ **SYS Setup:**

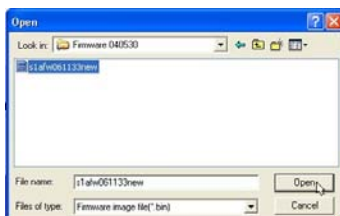
Moguće je podesiti (setovati) časovnik, ekran (osvetljaj, kontrast, nivo crnog itd), vrstu jezika, automatsko isključivanje (u modu spavanja ili podesiti vreme isključivanja), online mode, videti verziju firmware-a i izvršiti nadogradnju firmware-a.

1. **System Time:** Moguće je podesiti datum i vreme za snimanje. Pritiskom na komande VOL+/VOL- selektovati subjekat a izdavanjem komandi PREV/NEXT podesiti vreme. Pritiskom na Menu dugme izvršiti potvrdu podešavanja.
2. **LCD set:** Pritiskom na PREV/NEXT podesiti nivo zatamnjenosti.
3. **Language:** Uredjaj podržava više jezika. Pritiskom na komandu PREV/NEXT odabрати željeni jezik a komandom Menu, potvrditi izbor.
4. **Power Off:** Moguće je podesiti uređaj da se automatski isključi ili podesiti sleep time (vreme spavanja). Ako za to vreme ne bude izdata ni jedna komanda. Display će se normalno prikazati posle pritiska na bilo koji komandni taster.
5. **Replay mode:** Moguće je setovanja ručno ili u auto modu.
6. **Memory:** Ovde je moguće dobiti izveštaj o ukupnoj memoriji MP4 player-a i odnosu slobodnog i zauzetog memorisjskog prostora.
7. **Firmware version:** Moguća je provera nivoa firmware verzije upotrebljene u MP4 player-u.
8. **Firmware Upgrade:** Sa našeg Website skinuti najnoviji firmware i izvršiti nadogradnju starog firmware-a novim. Nadogradnju uraditi sledećim redosledom:  
(1) Pritisnuti Menu za ulaz u „Firmware upgrade“ mode i povezati MP4 na PC.

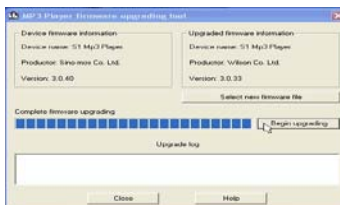
- (2) Kliknuti na „begins“ prozor na PC-iju ->”precess”->”MP4 player utiities”->”MP4 Player update” i onda kliknuti na “select new version file”, kao što je prikazano na slici:



- (3) Odabrati novi firmware software (moguće je pronaći na priloženom disku ili ga download-ovati sa website-a) i selektovati „open“:



- (4) Klikom na „begin upgrading“ sistem će započeti nadogradnju:



- (5) Kada je nadogradnja izvršena uspešno, pojaviće se prikaz:



### ***Napomene:***

- (1) Nadogradnja firmware služi za unapređenje funkcionisanja uređaja. Međutim, nevršenje nadogradnje neće imati nikakav efekat na njegov pravilan rad.
- (2) Postupak nadogradnje može biti razlog da uređaj ne radi normalno ako se postupak nadogradnje uradi na neadekvatan način. Zbog toga je potrebno pažljivo pročitati uputstvo za nadogradnju pre nego što se ona započne.
- (3) Program za nadogradnju odgovara samo ovom modelu MP4 player-a.

### **Funkcija USB za memorisanje**

Moguće je koristiti MP4 player kao eksterni disk za memorisanje i downloadovanje podataka. Uređaj automatski ulazi u USB mode, čim se poveže na PC (izuzev kod nadogradnje – upgrade).

### ***Važno:***

- (1) Moguće je postaviti 99 fajli u MP4 player, ali one prethodno trebaju biti napravljene na PC-iju.
- (2) Ne vršiti razvezivanje MP4 player-a sa PC-ija za vreme prebacivanje podataka ili tokom formatiranja diska, jer to može dovesti do trajnog oštećenja fajli ili dovesti MP4 u pogrešnu proceduru rada.

### **Povezivanje na kompjuter**

Ovaj MP4 player podržava sledeće operacione sisteme: Windows 98 (MP4 zahteva instaliranje driver-a), Windows 2000 ili kasnije verzije kao i Windows XP, home ili kasnije verzije.

1. Kako instalirati software u Win98 pomoću priloženog CD:
  - Stratovati Win98 ili pod Win98 ubaciti priloženi CD-ROM u drive i kliknuti na „SETUP.EXE“.
  - Kompjuter restartovati posle završenog instaliranja.

### **Važno:**

Sledeći alati će biti memorisani u PC-iju automatski posle instaliranja software. Za bilo koji drugi operacioni sistem izvršiti instaliranje softwera unapred ako želite da dobijete sledeće mogućnosti:

- .AMV – Alat za konverziju (za konvertovanje fajli u .AMV format)
- .AMV – Alat za reprodukciju (za reprodukovanje .AMV fajli)
- MP4 – Alat za nadogradnju (za nadogradnju software-a)
- MP4 – Alat disk player-a (za MP4 player disk)
- Sound convert tool – Alat za prebacivanje audio fajli u .ACT format.

### **Konvertovanje .ACT snimljenog formata**

Moguća je konverzija snimljenih fajli .ACT formata u fajle WAV format po instaliranju softwar-ea sa priloženog diska na sledeći način:

1. Pokrenuti PC „start“ – „program“ – „MP4 PLAYER UTILITES3.57“ - „SOUND CONVERT TOOL“.
2. Otvoriti ovaj alat prema koracima prikazanim gore.
3. Odabrati snimljenu fajlu koju želite konvertovati, kliknuti na „OPEN“ i zatim kliknuti na „Convert“. Fajla će biti konvertovana u WAV/MP3 format.

### **Funkcija šifrovanja diska**

Moguće je podeliti MP4 player na dve particije pomoću priloženog software-a, koga je potrebno prethodno instalirati. (Za verzije Windows 2000 SP4, izvršiti selekciju „Normal only“ ili „Encrypted only“ u multi drive system setup-u). Na jedan disk postaviti password čime će se sakriti njegov sadržaj.

1. Pokrenuti PC „start“ – „process“ – „MP4 PLAYER UTILITES3.57“ – „MP4 PLAYER DISK TOOL“, prikazaće se prozor kao dole:





- Kliknuti na „disk Decry.Exe“ file, ubaciti username i password, posle čega je ovaj disk u fukciji.



**Pažnja:**

- Pre procesa particije i šifrovanja dela diska, potrebno je kopirati sve fajle jer tokom ovog procesa one mogu biti obrisane.
- Zapamtiti username i password

**Tehničke karakteristike**

Dimenzije	70*55.5*8.5mm	
Težina	About 46g (include rechargeable battery)	
Display	1.8"	
USB	USB 2.0	
Memorija	Flash memory: 128M-4GB	
Napajanje	Ugrađena punjiva baterija	
Snimanje	Sample Freq.	KHz
	Format	WAV (32K bps), ACT (8K bps)
	Time	35h -ACT, 128M Flash
MP3, WMA, WMV, ASF, A MV	Slušalice max.output (L) 5mW + (R) 5mW (16 Ohm)	
	MP3 bite rate	8K bps 320K bps
	WMA/WMV/ASF bite rate	5K bps 384K bps
	Frekventni opseg 20Hz-20KHz	
	S/N Ratio	85dB
Audio Format	MP3, WMA and WAV	
Temperature	-5~+40 stepeni Celzijusa	
System	Windows98/SE/ME/2000/XP.	

**Detekcija grešaka**

Najveći broj problema na MP4 player-u može biti rešen brzo pomoću uputstava iz sledeće tabele.

Nema napajanja	Proveriti da li je prekidač u ON položaju Potrebno je punjenje baterije Proveriti da li je uređaj uključen
Nema zvuka	Proveriti da li jačina zvuka u 0 Spojite slušalice na ispravan način Proveriti da li su slušalice čiste i dobre Proveriti da li MP4 fajla oštećena
Nemoguće snimanje	Memorija je puna
Slab prijem FM	Isključiti bliske električne uređaje zbog smetnji. Slušalice su i antena. Ne ukrštati vodove slušalica.
Download nije moguć	Proveri ispravnost USB konekcije. Promeni drugi USB kabl. Proveri ispravnost software-a. Skenirati MP4 na viruse

- Karakteristike uređaja i sadržaj ovog uputstva su subjekt izmena, bez naše obaveze obaveštavanja o učinjenim promenama.

**Napomena:**

1. Prilikom punjenja baterije potrebno je uređaj postaviti u položaj ON
2. Kod spajanja uređaja na PC postaviti ga u ON. Prilikom raspajanja mašine sa PC-ija, uređaj će update-ovati media book listu. Ne isključivati uređaj pre nego što se dodje u Glavni meni (moguće je da uređaj bude u problemu). U slučaju da se to desi, spojiti uređaj na drugi PC, skinuti ponovo disk ili ga formatirati.
3. Da bi se sprečilo gubljenje fajli, spojiti PC u delete file.



**Xwave™**

Quality & Save

**DISCOVERING NEW AUDIO & VIDEO LIFESTYLES**



Generalni distributer  
NT COMPANY, Bul.Mihaila Pupina 121, tel:011/30-18-300, fax:011/30-18-000  
[www.nt.rs](http://www.nt.rs)